

## VALSÖRARNAS BIOLOGISKA STATION Årsrapport 1992

Verksamheten inleddes den 3 april och fortfor till den 6 juli med endast ett kortare avbrott, den 11 och 12 maj var stationen tom.

Därefter har stationen varit bemannad 10-12 juli, 4-6 augusti, 24-28 augusti och från 21 september till 15 oktober. Senare på hösten var stationen bemannad den 26-29 oktober då stationen stängdes efter ett händelserikt och aktivt år. Inalles har stationen varit bemannad 133 dygn vilket är en mycket god siffra för våra förhållanden.

Under året har sträckfågelräkningar av flyttfåglar utförts, häckfågelbeståndet har inventerats och boungar och endel invasionsfåglar har ringmärkts.

Vädret under året har varit växlande. Den milda vintern med den därpå följande tidiga våren avbröts av en kall och blåsig april. Man kan säga att vintern övergick direkt i sommar när det varma vädret kom i maj. Juni blev fin med varmt och torrt väder för våra häckfågelinventerare. Hösten igen blev blåsig och den första snön kom tidigt. Redan i medlet av oktober fanns det snötäcke på Valsörarna.

I rapporten ingår: våren, sommaren, hösten, rariteter, övrigt, bemanningen. Ett sammandrag av ringmärkningarna återfinns i Valsör rapporten 1993.

### Våren 3.4-15.6.

Verksamheten inleddes 3.4. P.g.a. det kalla vädret blev resultatet sämre än väntat. Nästan hela april var kall, temperaturen steg först 27.4 till mer än ett par plusgrader. Dessutom var april ovanligt blåsig med hela 13 dagar med vindar på över 10 m/s. Stationen var tom 12 och 13 maj, i övrigt var bemanningen relativt god.

**Smålom** (*Gav ste*). Första 9.4. 2 ex. och sista 10.6 28 ex. Sammanlagt 400 ex.

**Storlom** (*Gav arc*). Första 29.4 4 ex. och sista 14.6 8 ex. Sammanlagt 283 ex.

**Obest.islom** (*Gav ada/imm*). 4.5 1 ex.

**Obest.lom** (*Gav sp.*). Sammanlagt 9698 ex. Max 3900 ex. 29.5.

**Skäggdopping** (*Pod cri*). 5.5 1 ex.

**Gråhakedopping** (*Pod gri*). Första 1.5 1 ex. och sista 28.5 2 ex. Sam.lagt 27 ex.

**Svarthakedopping** (*Pod aur*). 4.5 1 ex. och 5.5 1 ex.

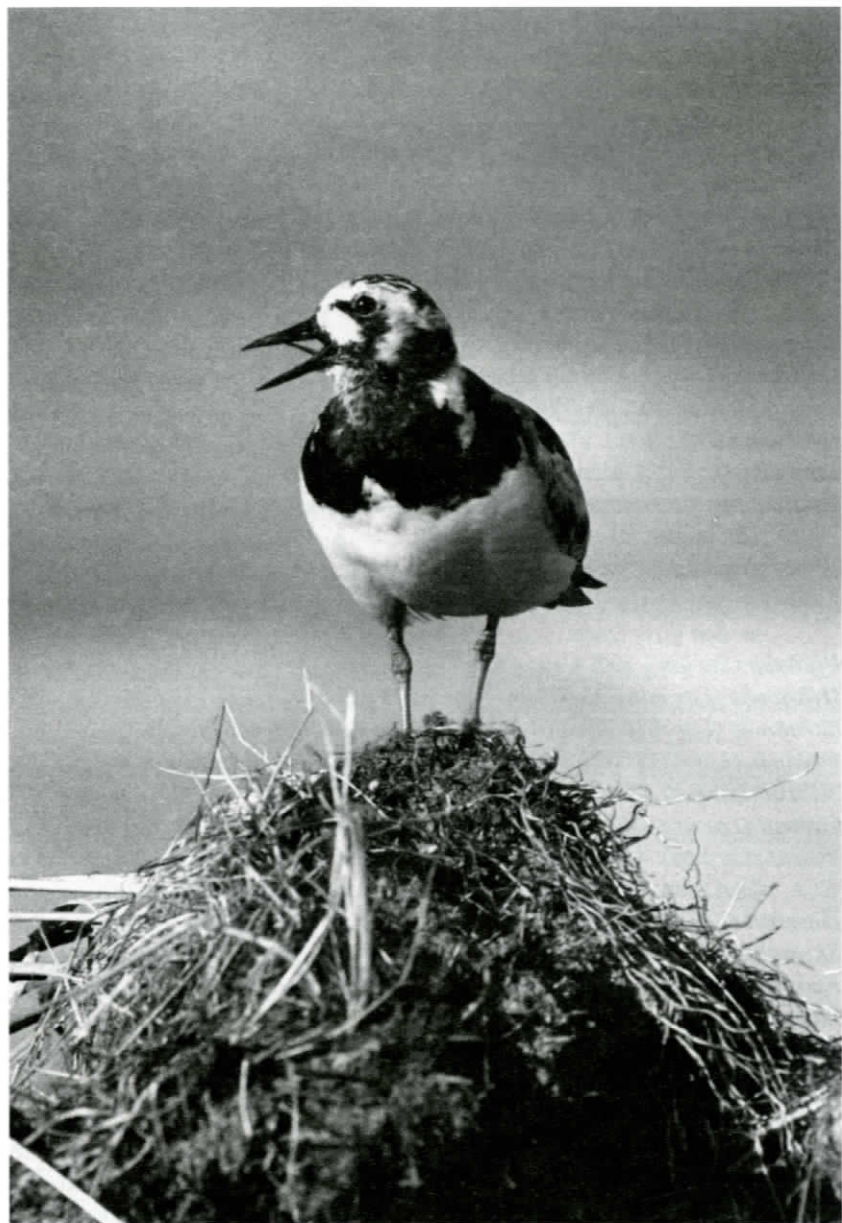
**Obest.dopping** (*Pod sp.*). Sammanlagt 22 ex.

- Storskarv** (*Pha car*). Första 7.4 6 ex. max. 12.4 123 ex. och sista 10.6. 2 ex.  
Sammanlagt 566 ex.
- Häger** (*Ard cin*). 9.4. 1 ex. och 24.5 1 ex.
- Knölsvan** (*Cyg olo*). Första 3.4 2 ex. max. 30.5 23 ex.
- Sångsvan** (*Cyg cyg*). Första 9.4 1 ex. max. 25.4 45 ex. Upp till 7 ex. ännu in i juni.  
Sammanlagt 110 sträckande.
- Obest.svan** (*Cyg sp.*). Sammanlagt 13 sträckande.
- Sädgås** (*Ans fab*). Första 25.4 19 ex. sammanlagt 38 ex.
- Grågås** (*Ans ans*). Första 9.4 2 ex. max. 67 ex. 27.4. Sammanlagt 87 ex.
- Obest.gås** (*Ans sp.*). Sammanlagt 78 ex.
- Prutgås** (*Bra ber*). 9.6 1 ex.  
(*Ans/Bra/Pha*). Sammanlagt 119 ex.
- Gravand** (*Tad tad*). 27.4 3 ex. 28-31.4 2 ex. och 7-21.5 1 ex.
- Bläsand** (*Ana pen*). Första 21.4 6 ex. max. 30.4 34 ex.
- Snattherand** (*Ana str*). 6.5 1 par.
- Kricka** (*Ana cre*). Första 12.4 1 ex. ytterst fåtalig till 27.4, då 12 ex.  
Fåtalig också i medlet och slutet av maj. Max 7.6 28 ex.
- Gräsand** (*Ana pla*). Första 5.4 2 par, max. 19.4 och 28.4 50 ex.
- Stjärtand** (*Ana acu*). Första 14.4 1 par, max. i mitten av maj 8 ex.
- Årta** (*Ana que*). 27.4 1 par, 30.4 1 par, 29.5 1 par och 5.6 1 par.
- Skedand** (*Ana cly*). Första 28.4 2 ex, max. 15.5 10 ex.
- Vigg** (*Ayt ful*). Första 14.4 3 ex. max. 100 ex. i början och mitten av maj.
- Bergand** (*Ayt mar*). Första 13.5 2 par, max. 17.5 10 ex.
- Ejder** (*Som mol*). Första 3.4 3 ex. sammanlagt 174 sträckande fåglar.  
Max 10.4 70 stationära och 38 sträckande.
- Praktejder** (*Som spe*). 29.4 1/0, 1.5 2/2, 2-4.5 1/0, 13-15.5 1/0, 16-17.5 2/0,  
18-20.5 1/0, 21.5 3 ex, 22.5 1/0, 24.5 1/0, 26.5 1/0, 27.5 1/0, 3.6 1/0  
och 11.6 1/0.
- Alförrädare** (*Pol ste*). 19.4 13 ex. 8.5 2 ex. 13.5 37 ex. 14.5 21 ex. 15.5 8 ex.  
17.5 22 ex, 22.5 29 ex. 26.5 ex. och 27.5 13 ex.
- Alfågel** (*Cla hye*). Första 3.5 2 ex. max. 19.5 560 ex. och sista 8.6 2 ex.  
Sammanlagt 1140 ex.
- Sjöorre** (*Mel nig*). Första 7.4 1 ex. max. 10.6 1400 stationära+1150 N+120 S.  
Sammanlagt 5895 ex.
- Svärta** (*Mel fus*). Första 4.4 2 ex. sammanlagt 744 sträckande.
- Svärta/Sjöorre** (*Mel sp.*). Sammanlagt 17210 sträckande.
- Knipa** (*Buc cla*). Första 3.4 12 ex. max. i slutet av maj med 150 ex. och 10.6 med  
200 ex.
- Salskrake** (*Mer alb*). 4-5.5 1/1, 10.5 1/3 och 20.5 0/1.
- Småskrake** (*Mer ser*). Första 4.4 1 ex. max. 18.4 24 sträckande.

**Tabell 1. Sträckfågelräkningar av sjöfåglar och tranor våren 1992.**

	3-7.4	8-12.4	13-17.4	18-22.4	23-27.4	28.4-2.5	3-10.5	13-17.5	18.5	19.5	20.5	21.5
Gavia sp.	–	6	6	14	3	26	69	83	155	255	317	109
Storskarv	6	219	57	6	35	96	60	6	14	–	–	–
Alfågel	–	–	–	–	–	–	5	6	14	–	–	–
Melanitta sp.	3	56	1	5	407	1454	256	24	7	560	27	16
Ejder	35	97	7	–	23	–	–	2029	422	11858	253	692
Grågås	–	3	1	9	67	7	–	2	–	2	5	3
Sädgås	–	–	–	–	33	5	–	–	–	–	–	–
Ans sp.	–	–	–	–	67	1	10	–	–	–	–	–
Sångsvan	–	14	1	9	79	8	–	–	–	–	–	–
Trana	2	3	13	31	136	33	1	9	1	–	1	–
	22.5	23.5	24.5	25.5	26.5	27.5	28.5	29.5	30.5-3.6	4-8.6	9-15.6	Totalt
Gavia sp.	2640	9	37	92	1382	140	3922	701	185	61	111	10323
Storskarv	17	–	–	–	6	10	11	–	–	–	2	545
Alfågel	–	341	40	25	73	3	10	–	3	–	–	1134
Melanitta sp.	100	2263	267	–	1550	14	–	–	314	120	1690	23764
Ejder	–	–	–	–	–	–	–	–	–	–	–	174
Grågås	–	–	–	–	–	–	–	–	–	–	–	99
Sädgås	–	–	–	–	–	–	–	–	–	–	–	38
Ans sp.	–	–	–	–	–	–	–	–	–	–	–	78
Sångsvan	–	–	–	–	–	–	–	–	–	–	–	111
Trana	–	2	2	–	–	–	–	–	–	–	–	234

- Storskrake** (*Mer mer*). Första 3.4 11 ex. max. 18.4 56 sträckande.
- Bivråk** (*Per api*). Första 30.5 2 ex. sammanlagt 11 ex. Se även sommaren.
- Brun glada** (*Mil mig*). 26.5 1 ex.
- Brun kär rhök** (*Cir aer*). Första 18.4 1 ex. sammanlagt 8 sträckande.
- Blå kär rhök** (*Cir cya*). Första 17.4 1 ex. sammanlagt 8 sträckande.
- Stäpphök** (*Cir mac*). 19.5 1 ex. 2-k hona.
- Duvhök** (*Acc gen*). Första 6.4 1 ex. ytterst få sträckande fåglar observerades, sammanlagt endast 5 ex.
- Sparvhök** (*Acc nis*). Första 10.4 1 ex. max. 1.5 18 ex. Sammanlagt 26 ex.
- Ormvråk** (*But but*). Första 7.4 1 ex. och sista 9.6 1 ex. Sammanlagt 34 ex.
- Fjällvråk** (*But lag*). Första 6.4 3 ex. och sista 9.6 1 ex. Sammanlagt 900 ex.
- Ormvråk/Fjällvråk** (*But sp.*). Sammanlagt 190 ex.
- Fiskgjuse** (*Pan hal*). Första 18.4 1 ex. sammanlagt 4 sträckande.
- Tornfalk** (*Fal tin*). Första 7.4 1 ex. sammanlagt 11 sträckande.
- Stenfalk** (*Fal col*). Första 11.4 1 ex. sammanlagt 4 ex.
- Lärkfalk** (*Fal sub*). 30.5 1 ex.
- Orre** (*Lyr tet*). 1 par.
- Tjäder** (*Tet uru*). 7.5 1 hona.
- Småfläckig sumphöna** (*Por por*). 14.6 1 ex.
- Trana** (*Gru gru*). Första 7.4 2 ex. max. 25.4 94 ex. Sammanlagt 234 ex.
- Strandskata** (*Hae ost*). Första 12.4 1 ex. max. 22.5 20 ex.
- Mindre strandpipare** (*Cha dub*). Första 30.4 1 ex. Mycket fåtalig, endast en-samma fåglar observerade.
- Större strandpipare** (*Cha hia*). Första 1.5 1 ex. Fåtalig, max. 5 ex i slutet av maj och början av juni.
- Ljungpipare** (*Plu apr*). 12.4 1 ex. 1.5 1 ex. 5.5 2 ex. 20.5 2 ex. 21.5 3 ex. och 14.6 1 ex.
- Kustpipare** (*Plu squ*). 20.5 1 ex. och 22.5 1 ex.
- Tofsvipa** (*Van van*). Första 7.4 3 ex. max. 18.4 10 ex. Sammanlagt 59 ex. Enstaka fåglar i maj och juni, bl.a. 5.6 8 ex. i Bysund.
- Småsnäppa** (*Cal uta*). 3.6 2 ex.
- Mosnäppa** (*Cal tem*). Första 16.5 2 ex. max. 20.5 32 ex. I övrigt under 10 ex per dag i slutet av maj.
- Kärnsnäppa** (*Cal alp*). Första 17.5 1 ex. max. 22.5 69 ex. och 27.5 63 ex. I övrigt fåtalig med dagssummor på under 10 ex. i slutet av maj.
- Brushane** (*Phi pug*). Första 16.5 12 ex. max. 20.5 48 ex. och 21.5 49 ex. I övrigt dagssummor på runt 10 ex. i slutet av maj.
- Dvärgbeckasin** (*Lym min*). 10.5 1 ex.
- Enkelbeckasin** (*Cap gal*). Första 18.4 1 ex. max. 27.4 8 ex. i övrigt 1-3 fåglar.
- Morkulla** (*Sco rus*). 11.4 1 ex. 6.5 1 ex. 4-5.6 1 ex. samt från 10.6 och framåt 2 ex.



*Våren 1992 anlände den första roskarlen till Valsörarna den 5 maj. – Foto: Hans Hästbacka.*

- Rödspov** (*Lim lim*). 8.5 2 ex. och 30.5 1 ex.
- Myrspov** (*Lim lap*). 10.5 60 ex. 20.5 43 ex. 21.5 36 ex. och 22.5 2 ex.
- Småspov** (*Num pha*). Första 27.4 1 ex. max. 10.5 30 ex. och sista 28.5 2 ex. Sammanlagt 57 ex.
- Storspov** (*Num arq*). Första 12.4 1 ex. max. 25.4 16 ex. Sammanlagt 52 sträckande.
- Svartsnäppa** (*Tri ery*). Första 8.5 2 ex. sammanlagt endast 10 ex.
- Rödbena** (*Tri tot*). Första 27.4 1 ex. 3-15 ex. under hela maj.
- Gluttsnäppa** (*Tri neb*). Första 28.4 2 ex. max. 9.5 22 ex. i övrigt dagssummor på 1-8 ex i maj.
- Skogssnäppa** (*Tri och*). Första 27.4 3 ex. max. 2.5 5 ex, i övrigt 1-3 ex. i maj.
- Grönben**a (*Tri gla*). Första 1.5 1 ex. Fåtalig, max. runt 10 per dag i medlet av maj förutom 20.5 med 74 sträckande.
- Drillsnäppa** (*Act hyp*). Första 6.5 1 ex. Fåtalig, 1-6 ex. från 10.5 och framåt.
- Roskarl** (*Are int*). Första 5.5 1 ex. fåtalig till runt den 15:e maj.
- Smalnäbbad simsnäppa** (*Pha lob*). Första 27.5 10 ex. och sista 13.6 1 ex. Fåtalig i år, endast 29 ex. observerade.
- Bredstjärtad labb** (*Ste pom*). 21.5 1 ex.
- Labb** (*Ste cus*). Första 25.4 2 ex. endast 10 sträckande fåglar varav endast en var av den ljusa fasen.
- Fjälllabb** (*Ste lon*). 19.5 1 ex.
- Dvärgmå**s (*Lar min*). 13.5 1 ex. och 20.5 2 ex.
- Skrattmå**s (*Lar rid*). Första 4.4 4 ex. allmän från 12.4 och framåt.
- Fiskmå**s (*Lar can*). Första 4.4 9 ex. allmän från 7.4 och framåt.
- Silltrut** (*Lar fus*). Första 8.4 1 ex. fåtalig.
- Gråtrut** (*Lar arg*). Första 3.4 10 ex. allmän från 7.4 och framåt.
- Vittrut** (*Lar hyp*). 4.4 1 ex. ad, 12.4 1 ex. 2-k, 16.4 1 ex. 2-3 k, 17.4 1 ex. 2-3 k, 28.4 1 ex. 2-3 k, 1.5 1 ex. och 26.5 1 ex. 2-k.
- Havstrut** (*Lar mar*). Första 3.4 8 ex.
- Skräntärna** (*Ste cas*). Första 17.4 1 ex.
- Fisktärna** (*Ste hir*). Första 15.5.
- Silvertärna** (*Ste aea*). Första 5.5 2 ex.
- Tordmule** (*Alc tor*). Första 4.4 17 ex. max. 18.4 375 sträckande fåglar. Mellan 7.4 och 18.4 1104 sträckande. Sammanlagt 1233 sträckande ex.
- Tobisgrissla** (*Cep gry*). Första 3.4 7 ex.
- Skogsduva** (*Col oen*). 17.4 2 ex. 18.4 2 ex. och 27.4 2 ex.
- Ringduva** (*Col pal*). Första 10.4 15 ex. max. 1.5 225 ex. Sammanlagt 734 sträckande. Enstaka fåglar ännu i juni.
- Turkduva** (*Str dec*). 26.5 1 sträckande + 1 stationär, 29.5 1 ex. 7.6 1 ex. och 9.6 1 ex.

- Gök** (*Cuc can*). Första 16.5 1 ex. 1 ex. i slutet av maj och början av juni. Max 2 ex. 28.5.
- Hökuggla** (*Sur ulu*). 4.4 1 ex.
- Jorduggla** (*Asi fla*). Första 25.4 1 ex. sammanlagt 9 observationer.
- Tornsvala** (*Apu apu*). Första 21.5 2 ex. mycket fåtalig.
- Biätare** (*Mer api*). 2.6 1 ex.
- Göktyta** (*Jyn tor*). Första 3.5 1 ex. max. 20.5 5 ex. I juni högsta dagssumman 1 ex.
- Spillkråka** (*Dry mar*). 6.5 1 ex.
- Större hackspett** (*Den maj*). 4.5-13.5 1 ex.
- Mindre hackspett** (*Den min*). 5.5 1 ex.
- Tretåig hackspett** (*Pic tri*). 4-15.5 1/0, 16.5 0/1, 19.5 1/1, 20.5 0/1 och 27.5 1 ex.
- Sånglärka** (*Ala arv*). Första 10.4 4 ex. max. 1.5 15 ex. Sammanlagt 75 sträckande, enstaka ännu i slutet av maj.
- Berglärka** (*Ere alp*). 3-5.5 1 ex.
- Backsvala** (*Rip rip*). Första 15.5 2 ex. max. 21.5 7 ex.
- Ladusvala** (*Hir rus*). Första 6.5 1 ex. max. runt 20.5 40 ex.
- Hussvala** (*Del urb*). Första 5.5 6 ex. max. runt 20.5 50 ex.
- Trädpiplärka** (*Ant tri*). Första 1.5 32 ex. max. 2.5 50 ex. I mitten och slutet av maj 2-10 ex.
- Ängspiplärka** (*Ant pra*). Första 10.4 1 ex. fåtalig t.o.m. 25.4.
- Skärpiplärka** (*Ant pet*). Första 5.4 1 ex. 22.4 2 sträckande men i övrigt endast stationära fåglar.
- Gulärta** (*Mot fla*). Första 8.5 1 ex. max. mellan 17-24.5 med dagssummor på 30-200 ex.
- Sädesärta** (*Mot alb*). Första 10.4 1 ex. max. mellan 5-15 maj med dagssummor på 50 ex.
- Sidensvans** (*Bom gar*). Första 10.4 1 ex. enda flocken 29.4 20 ex. I övrigt 1-2 ex. Sista 21.5 1 ex.
- Gärdsmyg** (*Tro tro*). Första 28.4 1 ex. därefter 1 ex. hela våren.
- Järnsparv** (*Pru mod*). Första 12.4 1 ex. max. 1.5 28 sträckande. I övrigt 1-2 ex. hela våren.
- Rödhake** (*Eri rub*). Första 13.4 1 ex. följande först 27.4. Fåtalig hela våren.
- Blåhake** (*Lus sve*). Första 15.5 1 ex. Fåtalig i år, max. 24.5 15 ex. Sista 9.6 1 ex.
- Rödstjärt** (*Pho pho*). Första 1.5 1 ex. max. 16.5 15 ex.
- Buskskvätta** (*Sax rub*). Första 2.5 5 ex. max. 22.5 15 ex.
- Stenskvätta** (*Oen oen*). Första 26.4 1 ex. Allmän från 1.5, max. 16.5 40 ex.
- Ringtrast** (*Tur tor*). Första 30.4 1 ex. max. 1.5 6 ex. sista 23.5 1 ex. Sammanlagt 20-25 ex.
- Koltrast** (*Tur mer*). Första 10.4 1 ex. Mycket fåtalig, endast 9 observationer.

- Björktrast** (*Tur pil*). Första 3.4 1 ex. mycket fåtalig t.o.m. 26.4, topp runt 1.5 med 292 ex. den 1 maj. Sammanlagt 711 sträckande.
- Taltrast** (*Tur phi*). Första 27.4 4 ex. Mycket fåtalig, endast 27 sträckande. Topp runt 1.5.
- Rödvingetrast** (*Tur ili*). Första 27.4 18 ex. Mycket fåtalig, endast 60 sträckande. Topp runt 1.5.
- Dubbeltrast** (*Tur vis*). Första 11.4 1 ex. max. 1.5 45 ex. sista 26.5 1 ex. Sammanlagt 98 sträckande.
- Flodsångare** (*Loc flu*). 11-13.6 1 ex.
- Sävsångare** (*Acr sch*). Första 22.5 1 ex. 1-3 ex i slutet av maj och in i juni.
- Kärrsångare** (*Acr ris*). 11.6 1 ex. och 12.6 2 ex.
- Rörsångare** (*Acr sci*). 9.6-15.6 1 ex. men 10.6 2 ex.
- Gulsångare** (*Hip ict*). Första 27.5 1 ex. 1-3 ex. slutet av maj och till medlet av juni.
- Ärtsångare** (*Syl cur*). Första 13.5, max. 11.6 30 ex.
- Törnsångare** (*Syl com*). Första 22.5 1 ex. max. 11.6 15 ex.
- Trädgårdsångare** (*Syl bor*). Första 24.5 1 ex. max. 10-20.6 med 10 ex.
- Svarthätta** (*Syl atr*). Första 25.5 1 ex. max. 31.5 2 ex. I juni endast 1 ex. vid fyren.
- Grönsångare** (*Phy sib*). Första 16.5 1 ex. max. 9.6 6 ex.
- Gransångare** (*Phy col*). Första 29.4 1 ex. 1-2 fåglar i maj och juni.
- Lövsångare** (*Phy lus*). Första 2.5 3 ex., fåtalig t.o.m. 16.5, i slutet av maj dagssummor på 20-100 ex.
- Kungsfågel** (*Reg reg*). Första 10.4 4 ex. max. 11.4 15 ex. I övrigt 1-5 ex. sista 19.5 1 ex.
- Grå flugsnappare** (*Mus str*). Första 16.5 2 ex. fåtalig, i slutet av maj och början av juni max 5 ex.
- Svartvit flugsnappare** (*Fic hyp*). Första 28.4 1 ex. fåtalig. Max 7 ex. 22.5, i övrigt 1-5 ex.
- Talltita** (*Par mon*). Max 15.4 och 3.5 7 ex. i övrigt dagssummor på 1-3 ex.
- Blåmes** (*Par cae*). Fåtalig, max. i början av april 6 ex. Därefter 1-3 ex. per dag.
- Talgoxe** (*Par maj*) I början av april dagssummor på 15-30 ex. efter 15.4 under 15 ex. i slutet av maj ca. 5 ex.
- Trädkrypare** (*Cer fam*). Första 6.4 1 ex. 1-3 ex. under hela våren.
- Törnskata** (*Lan col*). Första 21.5 1 ex. endast 1-2 fåglar t.o.m. 11.6. 12.6 5 ex. därefter 1-2 ex.
- Varfågel** (*Lan exc*). Första 7.4 1 ex. 11 observationer under våren. Max 1.5 4 ex.
- Skata** (*Pic pic*). 1-3 fåglar hela våren, max. 9 fåglar 25.4.
- Kaja** (*Cor mon*). Sammanlagt 137 sträckande, en topp runt 15.4 och en runt 20.5.
- Råka** (*Cor fru*). Första 10.4 1 ex. sammanlagt 22 sträckande.
- Kråka** (*Cor nix*). 20-25 fåglar hela våren. Inga sträckande fåglar noterade!

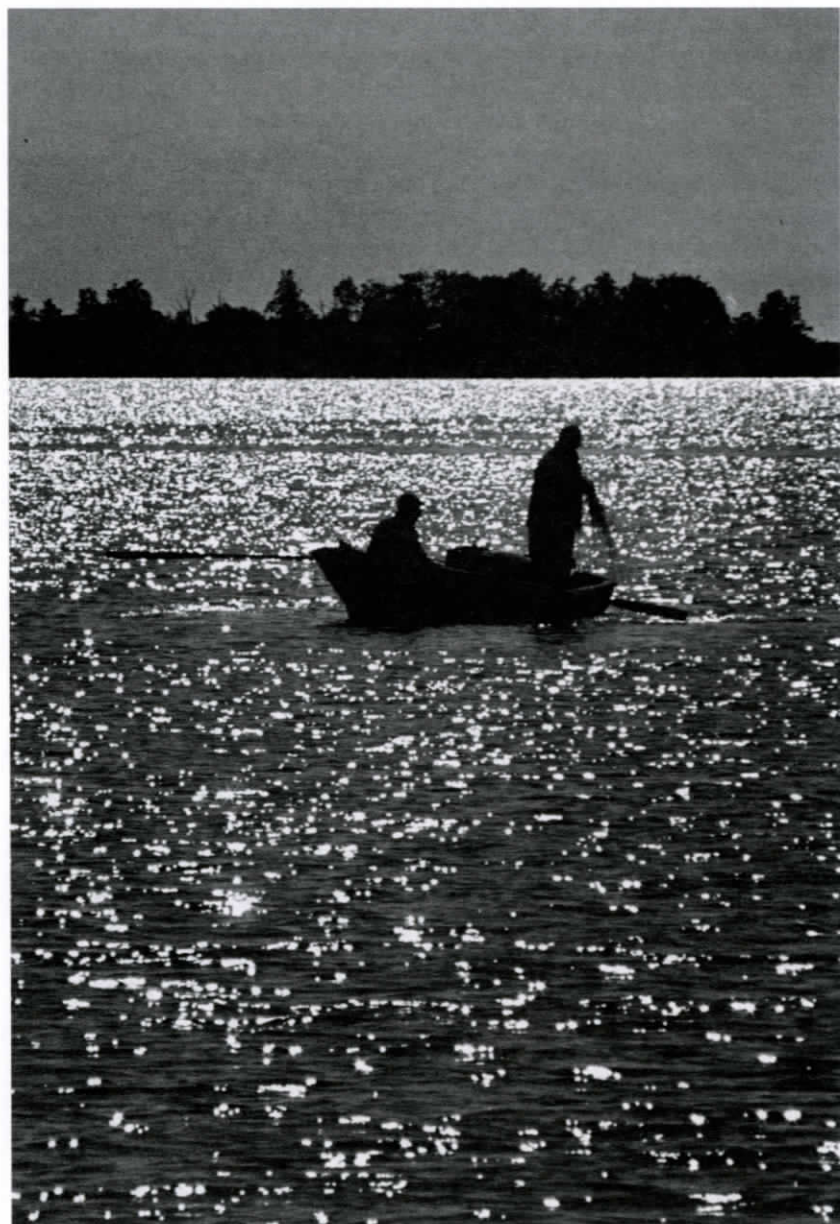


- Korp** (*Cor rax*). 1 par hela våren, 8.4 5 sträckande.
- Stare** (*Stu vul*). Första 10.4 7 ex. sammanlagt 23 sträckande. Från mitten av maj 2-5 stationära fåglar.
- Bofink** (*Fri coe*). Första 6.4 1 ex. Topp runt medlet av april, max. 12.4 282 sträckande.
- Bergfink** (*Fri mon*). Första 10.4 2 ex. Topp i början av maj, max. 2.5 85 sträckande.
- Bofink/Bergfink** (*Fri sp.*). 20-30.4 20 sträckande, 1-10.5 1900 sträckande.
- Grönfink** (*Car chl*). Första 7.4 10 ex. sammanlagt 49 sträckande. Max. i medlet av april, någon enstaka fågel ännu i juni.
- Grönsiska** (*Car spi*). Första 9.4 4 ex. endast ca 220 sträckande. 20.5 med 27 sträckande och 100 stationära var bästa dagen.
- Hämpling** (*Car can*). Första 9.4 2 ex. sammanlagt 28 ex. sista 11.6 1 ex.
- Gråsiska** (*Car mea*). Första 3.4 1 ex. Topp mellan 10-20 april, t.ex. 18.4 340 ex. runt månadsskiftet april-maj 20-100 ex. i slutet av maj mycket fåtalig.
- Snösiska** (*Car hor*). 8.4 1 ex. 10.4 1 ex. 12.4 3 ex. 13.4 1 ex. 17.4 1 ex. 18.4 1 ex. och 3.5 1 ex.
- Mindre korsnäbb** (*Lox cur*). 6.5 4 ex. 19.5 1 ex. och 20.5 31 ex.
- Större korsnäbb** (*Lox pyt*). 17.5 3 ex. och 20.5 1 ex.
- Mindre-/Större korsnäbb** (*Lox cur/pyt*). 10.4 1 ex. 17.5 7 ex. 19.5 6 ex. 20-23.5 60 sträckande och 7.6 7 sträckande.
- Rosenfink** (*Car ery*). Första 23.5, max. runt 10.6 20 ex.
- Domherre** (*Pyr pyr*). Fåtalig hela våren, max. 1-2.5 10 ex. Endast någon enstaka fågel efter början av april.
- Lappsparv** (*Cal lap*). Första 10.4 1 ex. Mycket fåtalig, endast ett 20-tal observationer, sista 28.5.
- Snösparv** (*Ple niv*). Max 7.4 365 ex. Sammanlagt 646 sträckande, sista 5.5 1 ex.
- Gulsparr** (*Emb cit*). Sammanlagt 45 sträckande. I slutet av maj 3-5 stationära.
- Ortolansparv** (*Emb hor*). Första 15.5 1 ex. 1-2 ex per dag t.o.m. 27.5.
- Videsparv** (*Emb rus*). Första 3.5 2 ex. max. 18.5 5 ex. sista 21.5 1 ex.
- Sävsparr** (*Emb sch*). Första 10.4 1 ex. Topp i början av maj, max. 1.5 34 sträckande.

Sammanlagt observerades 172 arter under våren.

## Sommaren

Sommaren innefattar perioden 16.6 till mitten av augusti. Stationen var bemannad 16.6 6.7, 10-12.7 och 4-6.8. Verksamheten var främst inriktad på inventering av häckfåglar. En del ringmärkning av boungar samt några dagars ringmärkning med nät bedrevs också. En del intressanta observationer gjordes samtidigt.



*År 1992 kom sommaren till Valsörarna med fint och torrt väder i juni månad. –  
Foto: Hans Hästbacka.*

- Kricka** (*Ana cre*). 15.6 40/2.
- Knölsvan** (*Cyg olo*). 27.6 2 ad + 4 pull och 12.7 2 ad + 5 pull.
- Grågås** (*Ans ans*). 5.8 1 ex. och 6.8 6 ex.
- Prutgås** (*Bra ber*). 19.6 1 ex.
- Alförrädare** (*Pol ste*). 3.7 2 ex. i hondräkt.
- Sjörre** (*Mel nig*). 11.7 ca. 800 ex. på sydsidan av Valsörarna, 10-200 ex. hela sommaren.
- Svärta** (*Mel fus*). 1.7 ca. 200 ex. på sydsidan.
- Knipa** (*Buc cla*). 1-2.7 ca. 300 ex. på sydsidan.
- Bivråk** (*Per api*). 23 ex. sammanlagt, max. 27.6 10 ex.
- Fiskgjuse** (*Pan hal*). Flere obs. under sommaren.
- Lärkfalk** (*Fal sub*). 4.8 1 ex.
- Kustpipare** (*Plu squ*). 4.8 1 ex. och 5.8 2 ex.
- Myrspov** (*Lim lap*). 5.8 och 6.8 1 ex.
- Större hackspett** (*Den maj*). 30.6 1 ex.
- Blåhake** (*Lus sve*). 26.6 1 ex. i hondräkt.
- Dubbeltrast** (*Tur vis*). 30.6 1 ex.
- Busksångare** (*Acr dum*). 29.6 1 ex.
- Kärrsångare** (*Acr ris*). 20.6 1 ex.
- Rörsångare** (*Acr sci*). 16.6 2 ex. 17.6 1 ex. 29.6 1 ex. och 30.6 1 ex.
- Lundsångare** (*Phy des*). 16-18.6 1 ex. och 30.6-5.7 1 ex.
- Nordsångare** (*Phy bor*). 27.6 1 ex.
- Stare** (*Stu vul*). Några litet större flockar, bl.a. 26.6 35 ex. 30.6 40 ex. 4.8 80 ex. och 5-6.8 60 ex.
- Mindre-/Större korsnäbb** (*Lox cur/pyt*). 29.6 30 NW, 30.6 15 NW och 1.7 6 ex.
- Lappspurv** (*Cal lap*). 25.6 1 hane.

## Hösten

Stationen var bemannad 24-28.8, 21.9-15.10 och 26-29.10. Verksamheten stördes igen av vädret. Hösten var blåsigt och vintern kom redan 9.10 med en snöstorm. I slutet av oktober låg snön 30 cm djup och de inre vikarna var isbelagda. Den huvudsakliga uppgiften var ringmärkning av pärlugglor när vädret så tillät.

- Smålom** (*Gav ste*). Endast 1 ex. 4.10.
- Storlom** (*Gav arc*). Sammanlagt 6 obs.
- Obest. lom** (*Gav sp.*). 16 obs., sista 4.10 1 ex
- Gråhakedopping** (*Pod gri*). 10 obs., sista 27.10 1 ex.
- Storskarv** (*Pha car*). Endast 4 obs., sista 13.10 1 ex.
- Knölsvan** (*Cyg olo*). 2 fåglar nästan hela hösten, max. 29.10 11 ex.
- Sångsvan** (*Cyg cyg*). Första 12.10 2 ex. sammanlagt 51 ex.

- Grågås* (*Ans ans*). 25.8 11 ex.
- Bläsand* (*Ana pen*). Max. 25.9 105 ex. sista 27.9 30 ex.
- Kricka* (*Ana cre*). Max. 24.8 50 ex. sista 12.10 3 ex.
- Gräsand* (*Ana pla*). Max. 28.8 och 25.9 35 ex.
- Sjörtand* (*Ana acu*). Enda obs. 27.8 1 ex.
- Skedand* (*Ana cly*). 24.8 17 ex.
- Vigg* (*Ayt ful*). Max. 25.9 35 ex. sista 27.10 1 ex.
- Ejder* (*Som mol*). Max. 24.9 40 ex. ännu 29.10 2 ex.
- Alförrädare* (*Pol ste*). 25.8 5 ex.
- Alfågel* (*Cla hye*). Mycket fåtalig, 2.10 11 ex. och 28.10 10 ex.
- Sjörre* (*Mel nig*). Mycket fåtalig, sista 2.10 1 ex.
- Svärta* (*Mel fus*). Max. 24.8 250 ex. sista 13.10 1 ex.
- Knipa* (*Buc cla*). Max. 26.10 600 ex.
- Små-/Storskrake* (*Mer ser/mer*). Inga större summor, max. 30-40 ex. i aug. och i början av sept. Sista 27.10 8 ex (3 ex. mer ser och 5 ex. mer mer).
- Brun kärrhök* (*Cir aer*). 1.10 1 ex.
- Duvhök* (*Acc gen*). 6 obs.
- Sparvhök* (*Acc nis*). 15 obs.
- Ormvråk* (*But but*). Sammanlagt 3 ex. sista 28.8 1 ex.
- Fjällvråk* (*But lag*). Sammanlagt 6 ex. sista 5.10 1 ex.
- Fiskgjuse* (*Pan hal*). 25.8 2 ex. 26.8 1 ex. och 27.8 2 ex.
- Tornfalk* (*Fal tin*). 24.8 1 ex.
- Stenfalk* (*Fal col*). 3 obs.
- Lärkfalk* (*Fal sub*). 25.8 1 ex.
- Orre* (*Lyr tet*). 29.10 1 ex.
- Tjäder* (*Tet uro*). 5.10 en hona.
- Strandskata* (*Hae ost*). 2 obs., sista 26.8 1 ex.
- Större strandpipare* (*Cha hia*). 20 obs., sista 24.9 1 ex.
- Småsnäppa* (*Cal uta*). 26.8 15 ex.
- Mosnäppa* (*Cal tem*). 26.8 1 ex.
- Spovsnäppa* (*Cal fer*). 26.8 1 ex.
- Kärrsnäppa* (*Cal alp*). 26.8 8 ex.
- Brushane* (*Phi pug*). 26.8 1 ex.
- Enkelbeckasin* (*Cap gal*). Mycket fåtalig, endast en dag med mer än ett ex. 25.8 3 ex. 29.10 ännu 1 ex.
- Dubbelbeckasin* (*Gal med*). 11-12.10 1 ex.
- Morkulla* (*Sco rus*). 7.10 1 ex.
- Småspov* (*Num pha*). 13 ex. i slutet av augusti.
- Storspov* (*Num arq*). 25.8 3 ex. och 26.8 1 ex.
- Gluttsnäppa* (*Tri neb*). 26.8 3 ex. och 27.8 4 ex.

- Grönbena** (*Tri gla*). 24.8 1 ex. och 25.8 2 ex.
- Labbe** (*Ste cus*). Sista 24.8 4 ex.
- Skrattmåsar** (*Lar rid*). Max 27.10 20 ex. i övrigt dagssummor på runt 5 ex.
- Fiskmåsar** (*Lar can*). Dagssummor på 5-30 ex. i oktober.
- Gråtrut** (*Lar arg*). Överraskande fåtalig, dagssummor på runt 10 ex. i oktober.
- Havstrut** (*Lar mar*). Fåtalig, max. 27.10 10 ex.
- Fisk-/Silvertärna** (*Ste hir/aea*). 13.10 1 ex. och 15.10 1 ex.
- Tordmule** (*Alc tor*). Sista obs. 4.10, mycket fåtalig i slutet av september och början av oktober.
- Tobisgrissla** (*Cep gry*). Mycket fåtalig, 28.10 ännu 3 ex.
- Fjälluggla** (*Nyc sca*). 28.10 1 ex. 1-k.
- Hökuggla** (*Sur ulu*). 27.10 1 ex.
- Päruggla** (*Aeg fun*). Sammanlagt 69 ex. varav 59 ringmärktes och 8 var kontroller. Max 1.10 12 ringmärkningar och 3 kontroller.
- Större hackspett** (*Den maj*). En enda obs! 24.8 1 ex.
- Mindre hackspett** (*Den min*). 2.10 1 ex.
- Tretåig hackspett** (*Pic tri*). 27.10 en hane.
- Sånglärka** (*Ala arv*). Sista 27.10 1 ex.
- Ladusvala** (*Hir rus*). 26.8 ännu 25 ex.
- Ängspiålrka** (*Ant pra*). Max. 25.8 120 sträckande, i slutet av sept. 5-25 ex. Fåtalig, högst 50 ex. i okt. Sista 27.10 1 ex.
- Skärpiålrka** (*Ant pet*). 26.8 1 ex.
- Gulårla** (*Mot fla*). 26.8 10 ex.
- Sådesårla** (*Mot alb*). Max. i slutet av aug. 35 ex. sista 29.9 1 ex.
- Sidensvans** (*Bom gar*). Första 10.10 200 ex, sammanlagt endast drygt 260 ex.
- Strömstare** (*Cin cin*). 27.10 1 ex, och 28.10 2 ex.
- Gårdsmyg** (*Tro tro*). Endast 2 obs., senaste 26.9.
- Järnsparv** (*Pro mud*). 30.9 1 ex.
- Rödåke** (*Eri rub*). Fåtalig, max. 28.10 5 ex.
- Stenskvätta** (*Oen oen*). Sista 24.9 1 ex.
- Koltrast** (*Tur mer*). Sammanlagt 4 obs.
- Björktrast** (*Tur pil*). I slutet av aug. 70-150 ex. per dag. I slutet av sept. och början av okt. 5-50 ex. Från 5 okt. 30-300 ex. Max. 13.10 2000 ex. I slutet av okt. relativt fåtalig, 5-65 ex.
- Taltrast** (*Tur phi*). Mycket fåtalig, endast en dag med 10 ex. 8.10.
- Rödvingetrast** (*Tur ili*). Mycket fåtalig hela hösten. Max. i mitten av okt. men dagssummor på endast 50 ex. Några få fåglar ännu i slutet av oktober.
- Dubbeltrast** (*Tur vis*). Fåtalig, 1-3 ex. några dagar i början av okt. och några få ex. i mitten av månaden.
- Årtsångare** (*Syl cur*). Sista 25.8 1 ex.

- Törnsångare** (*Syl com*). Sista 25.8 1 ex.
- Trädgårdssångare** (*Syl bor*). 29.10 1 ex.
- Svarthätta** (*Syl atr*). 29.10 1 ex.
- Lövsångare** (*Phy lus*). Vanlig ännu i slutet av augusti, därefter mycket fåtalig.
- Kungsfågel** (*Reg reg*). Fåtalig, max. i början av okt. med dagssummor på 50 ex.  
Endast enstaka fåglar kvar i slutet av månaden.
- Grå flugsnappare** (*Mus str*). Sista 27.8 1 ex.
- Stjärtmes** (*Aeg cau*). Första 5.10 7 ex. sammanlagt 116 ex.
- Talltita** (*Par mon*). En topp 8.10 med 40 ex. i övrigt dagssummor under 10 ex.
- Svartmes** (*Par ate*). 27.10 1 ex.
- Blåmes** (*Par cae*). En relativt kraftig invasion i oktober, 20-60 ex. var vanliga dagssummor.
- Talgoxe** (*Par maj*). I slutet av aug. dagssummor på runt 10 ex. I sept. och okt. 20-50 ex. s.g.s. varje dag.
- Trädkrypare** (*Cer fam*). Endast 3 obs.
- Varfågel** (*Lan exc*). Första 29.9 1 ex. sammanlagt 4 ex.
- Skata** (*Pic pic*). Max. 3 ex. i slutet av sept.
- Nötkråka** (*Nuc car*). 7.10 3 ex. N.
- Kaja** (*Cor mon*). 5.10 1 ex.
- Kråka** (*Cor nix*). I slutet av aug. ca. 90 ex. i slutet av sept. ca. 80 ex. Max. 13.10 200 sträckande och 33 stationära. I slutet av okt. endast 2-3 ex.
- Korp** (*Cor rax*). 2 ex. hela hösten.
- Stare** (*Stu vul*). Några större flockar. 25.8 18 ex. 26.8 55 ex. och 7.10 50 ex.  
Mycket fåtalig i övrigt, sista 28.10 2 ex.
- Bofink** (*Fri coe*). Mycket fåtalig, ytterst få dagar med bofinkar, dock 5.10 50 ex.
- Bergfink** (*Fri mon*). Ännu fåtaligare än bofinken, dock 30.9 20 ex.
- Grönfink** (*Car chl*). Alla obs. i okt. Max. 27.10 35 ex. i övrigt relativt fåtalig.
- Grönsiska** (*Car spi*). Fåtalig hela hösten. I slutet av aug. 5-15 ex. i slutet av sept. max. 50 ex. sista 2.10 2 ex.
- Gråsiska** (*Car mea*). I slutet av aug. under 10 ex. i slutet av sept. 15-50 ex. I början och mitten av okt. 50-1000 ex. Ett par dar i början av okt. med över 1000 ex. och en dag i mitten med över 500 ex. I slutet av okt. 5-20 ex.
- Snösiska** (*Car hor*). 11.10 2 ex. och 12.10 1 ex.
- Större korsnäbb** (*Lox pyt*). 29.10 1 ex.
- Mindre/Större korsnäbb** (*Lox cur/pyt*). Sammanlagt 23 ex.
- Tallbit** (*Pin enu*). Första 11.10 25 ex. max. 13.10 50 ex. Sammanlagt 99 ex.
- Domherre** (*Pyr pyr*). Första 5.10 1 ex., max. 13.10 35 ex. I övrigt fåtalig.
- Lappspurv** (*Cal lap*). 25.8 2 ex. och 26.8 1 ex.
- Snöspurv** (*Ple niv*). 26-29.10 sammanlagt 50 ex.
- Gulspurv** (*Emb cit*). Endast någon enstaka fågel.

*Sävspurv (Emb sch)*. 1-3 ex. hela hösten. Sista 29.10 1 ex.

Sammanlagt observerades 111 arter under hösten och 183 arter under hela året.

## Rariteter 1992

<i>Häger (Ard cin)</i>	9.4 1 ex. 24.5 1 ex.
<i>Prutgås (Bra ber)</i>	9.6 1 ex. 19.6 1 ex.
<i>Gravand (Tad tad)</i>	27.4 3 ex. 28.4 2 ex. 29.4 4 ex. 30.4 2 ex. 1.5 2 ex. från 7.5-21.5 1 ex.
<i>Snatterand (Ana str)</i>	6.5 1 par
<i>Praktejder (Som spe)</i>	29.4 1 hane därefter t.o.m. den 27.5 1-3 ex. dagligen, sommarobservationer 3.6 1 ex. och 21.6 1 ex.
<i>Alförrädare (Pol ste)</i>	19.4 13 ex., 13.5 37 st, 14.5 21 st, 8.5 1 par, 15.5 8 ex., 17.5 22 ex., 22.5 29 ex., 26.5 5 ex., 27.5 13 ex., sommarobservationer 3.7 2 ho- nor och 25.8 5 honor.
<i>Brun glada (Mil mig)</i>	26.5 1 ex.
<i>Stäpphök (Cir mac)</i>	19.5 2-K hona
<i>Tjäder (Ter uro)</i>	7.5 1 hona, 5.10 1 hona
<i>Småfläckig sumphöna (Por por)</i>	14.6 1 ex.
<i>Rödspov (Lim lim)</i>	30.5 1 ex
<i>Dubbelbeckasin (Gal med)</i>	11-12.10.
<i>Bredstjärtad labb (Ste pom)</i>	21.5 1 ex.
<i>Fjälllabb (Ste hon)</i>	19.5 1 ex.
<i>Vittrut (Lar hyp)</i>	4.4 1 ex., 12.4 1 ex., 15.4 1 ex., 28.4 1 ex., 1.5 1 ex. och 26.5 1 ex.
<i>Turkduva (Str dec)</i>	26.5 1 ex., 29.5 1 ex., 7.6 1 ex., 9.6 1 ex.
<i>Fjälluggla (Nyc sca)</i>	28.10 1 ex.
<i>Hökuggla (Sur ulu)</i>	4.4 1 ex., 27.10 1 ex.
<i>Biätare (Mer api)</i>	2.6 1 ex. vid fyren.
<i>Berglärka (Ere alp)</i>	3.5-5.5 1 ex.
<i>Strömstare (Cin cin)</i>	27.10 1 ex., 28.10 2 ex.
<i>Flodsångare (Loc flu)</i>	11-13.6 1 ex.
<i>Busksångare (Acr dum)</i>	29.6 1 ex.
<i>Kärrsångare (Acr ris)</i>	11.6 1 ex., 12.6 2 ex., 20.6 1 ex.
<i>Nordsångare (Phy bor)</i>	27.6 1 ex.
<i>Snösiska (Car hor)</i>	8.4 1 ex., 10.4 1 ex., 12.4 3 ex., 13.4 1 ex., 17.4 2 ex., 18.4 1 ex., 11.10 2 ex., 12.10 1 ex.

## Övrigt

Helsingfors universitet annordnade en fågelkurs för biologiestuderande vid universitetet i juni månad på Valsörarna under ledning av Olavi Hildén. Kursdeltagarna inventerade även delvis häckfågglarna på Valsörarna. Dessutom har Jan Hägg under sommaren inventerat i stort sett alla häckfåglar på Valsörarna.

En filmare från Lahtis filmskola har på Valsörarna gjort en film om ringmärkning. Under april månad vistades man 2-3 veckor på Valsörarna.

Stationens bastu har fått sig en översyn. Golvet har lyfts 5-6 cm så numera är golven raka. Bastuugnen som var 8 år gammal har bytts ut efter att den hade rostat sönder.

I Valsörkommittén har Gunnar Stara, Hans-Göran Lax, Ralf Wistbacka, Johan Rajander och C G Taxell suttit.

Johan Rajander och Hans Hästbacka deltog från stationens sida i den nordiska fågelstationskonferens som arrangerades i Norge den 6-8 november.

## Observatörer 1992

Jan Hägg	3.4-24.4, 15.5-10.6, 15.6-6.7, 26.10-29.10
Jari Peltomäki	3.4-24.4
Ari Rantamäki	3.4-9.4, 25.6-1.7
Jouni Karppinen	10.4-23.4, 4.8-6.8
Aulis Koskinen	10.4-23.4
Ingvar Fagerholm	10.4-14.4
Johan Rajander	15.4-21.4, 8.10-11.10
Rune Jakobsson	21.4-29.4, 21.5-29.5, 24.8-28.8, 21.9-28.9
Håkan Johansson	24.4-29.4, 24.8-28.8
Hans Westerlund	29.4-4.5, 28.9-5.10
Johan Sandén	3.4-4.5
Gustav Suni	30.4-4.5, 5.10-8.10
Gunnar Stara	30.4-4.5, 5.10-8.10
Harry Andersson	4.5-8.5, 12.10-15.10
Pehr-Erik Andersson	4.5-8.5, 12.10-15.10
Roger Blomqvist	8.5-10.5
Eine Blomqvist	8.5-10.5
Anders Edman	13.5-16.5, 27.5
Ulf Ehn	13.5-16.5
Mats Björklund	15.5-22.5, 26.10-29.10
Klaus Mattila	15.5-22.5
Tom Backlund	18.5-22.5
Anders Isaksson	21.5-22.5, 2.6-3.6, 19.6



Marlen Norrby	2.6-3.6
Olavi Hildén	9.6-17.6
Raimo Pakarinen	9.6-17.6
Fågelkursen	9.6-17.6
Anna Hakala	18.6-21.6
Jouko Hakala	18.6-21.6
Tuukka Pahtamaa	10.7-12.7
Tuija Kantell	4.8-6.8
Alf Lindgren	21.9-25.9
Tom Riska	25.9-28.9
Tuija Warén	30.9-2.10
Ralf Wistbacka	3.10-5.10
Birthe Wistbacka	3.10-5.10
Thomas Andström	8.10-11.10